



دولة ليبيا
وزارة التعليم
العالي والبحث العلمي

جامعة الزنتان
كلية التربية يفرن

دليل قسم اللغة
الإنجليزية

كلية التربية يفرن

تحديث العام الجامعي 2023-2024



بِسْمِ اللَّهِ الرَّحْمَنِ الرَّحِيمِ

{يَرْفَعِ اللَّهُ الَّذِينَ آمَنُوا مِنْكُمْ وَالَّذِينَ أُوتُوا الْعِلْمَ دَرَجَاتٍ وَاللَّهُ بِمَا
تَعْمَلُونَ خَبِيرٌ}

صدق الله العظيم

سورة المجادلة الآية (11)



كلية التربية يفرن

محتويات

١٠١٠١١

الصفحة	العنوان	ت
3	نبذة عن القسم	.1
4	رؤية القسم رسالته وأهدافه	.2
5	الميكمل التنظيمي بالقسم	.3
6	توصيف الميكمل التنظيمي	.4
8	أعضاء هيئة التدريس بالقسم	.5
9	نظام القبول والدراسة بالقسم	.6
14	حقوق الطالب وواجباته	.7
16	مخرجات القسم	.8
16	التربية العملية	.9
17	بحوث التخرج	.10
18	الملاحق	.11

كلية التربية يفرن

نبذة عن القسم

يعد برنامج قسم اللغة الانجليزية بكلية التربية / يفرن من الأقسام ذات الأهمية الكبيرة وذلك لارتباطه بمتطلبات العصر ، وهو أحد الأقسام الأساسية التي بدأت بها الكلية في جامعة الزنتان مسيرتها منذ إنشائها في العام 1991 م بموجب قرار اللجنة الشعبية العامة سابقا رقم (745) لسنة 1991م، والقاضي بتأسيس كلية تحت مسمى كلية التربية/ يفرن التابعة لجامعة الجبل الغربي في ذلك الوقت، والتي أصبحت فيما بعد إحدى الكليات التابعة لجامعة الرنتان بموجب قرار مجلس الوزراء لحكومة الوفاق الوطني رقم (3) لسنة 2017 م .

وهو من الأقسام العلمية بالكلية الذي يمنح درجة الليسانس في اللغة الانجليزية، وقد تم تأسيس القسم ليكون منبعا لتخريج معلمين أكفاء وقيادات متميزة ذات كفاءة عالية في اللغة الانجليزية وعلومها وآدابها، وذلك من خلال اعتماد خطة دراسية متكاملة تشمل مقررات دراسية متنوعة في اللغة والأدب والترجمة وعددا من المواد التربوية والعامة، مع الاستمرار في تحديث وتطوير الخطة الدراسية دوريا تحقيقا لأهداف البرنامج وتلبية لاحتياجات سوق العمل. ويسعى القسم جاهدا لتلبية حاجات مؤسسات المجتمع الليبي من خلال توفير نخبة من الكوادر التربوية المؤهلة لتدريس اللغة الانجليزية وعلومها بما يتماشى وروح العصر ومتطلبات التدريس الحديثة.



رؤية القسم ورسالته اهدافه

❖ الرؤية:

يتطلع قسم اللغة الانجليزية للتميز الأكاديمي والريادة التربوية في تعليم وتعلم اللغة الانجليزية في النظام التعليمي محلياً و دولياً.

❖ الرسالة

تقديم المعرفة النظرية والتطبيقية في مجال اللغة الانجليزية، وتقديم خدمات تعليمية وبحثية متميزة للطلاب تواكب معايير الجودة، من أجل إعداد خريجين ذوى كفاءة عالية، من شأنها أن تساهم وتدعم النهضة العلمية في ليبيا وتسعى لإيجاد الحلول الفعالة للمشاكل التربوية والتعليمية

❖ الأهداف:

يهدف القسم – بالإضافة إلى اهداف الجامعة والكلية إلى تحقيق الاهداف الاتية:

1. Engage with readings critically by evaluating the various contexts (social, historical, or personal) surrounding and underpinning each text.

1. الانخراط في القراءة بشكل نقدي من خلال تقييم السياقات المختلفة (الاجتماعية، التاريخية، أو حتى الشخصية) المحيطة بكل نص وداعمة له.

2. Be aware of the stylistic conventions of academic writing.

2. الوعي بالأساليب المتبعة في الكتابة الأكاديمية.

3. Effectively summarize and analyze various texts while identifying and highlighting their main ideas and messages.

3. تلخيص وتحليل النصوص المختلفة بشكل فعال مع تحديد وإبراز أفكارها ورسائلها الرئيسية.

4. Analyze textual categories, text types, the history of writing, systems of writing.

4. تحليل أجزاء النص و أنواعه ، وتاريخ و أنظمة الكتابة.

5. Describe the properties of language as a sign system, functions of language, correlation of language and mentality, language and speech, language structure, theories of the origin of language.

5. وصف خصائص ومميزات اللغة كنظام الاشارة ، ووظائف اللغة، وارتباط العقل واللغة ، الكلام واللغة ، وبنية اللغة ، ونظريات أصل اللغة.

6. Describe quantitative, qualitative and mixed methods approaches to research.

6. وصف الأساليب الكمية والنوعية والمختلطة المتبعة في البحث.

7. Identify the components of a literature review process.

7. التعرف على عناصر مراجعة الدراسات السابقة.

8. Critically analyze published research papers.

8. تحليل الأوراق البحثية المنشورة بطريقة نقدية.

9. Explain and apply key terms, concepts and issues in the field of Second Language Acquisition (SLA).

9. شرح وتطبيق المصطلحات والمفاهيم والأمور الأساسية في مجال اكتساب اللغة الثانية.

10. Recognize and describe key SLA theories and related methodological approaches.

10. التعرف على النظريات الأساسية لاكتساب اللغة والأساليب المنهجية ذات الصلة.

11. Locate and critically evaluate SLA research across key topics, and in-depth for at least one specialist topic.

11. وضع وتقييم الأبحاث المتعلقة باكتساب اللغة الثانية بشكل نقدي عبر الموضوعات الرئيسية، وبشكل متعمق على الأقل لموضوع واحد بشكل خاص.

12. Clarify the role of learning objectives and assessment in a syllabus.

12. توضيح دور أهداف التعلم والتقييم في المناهج.

13. Analyze samples of syllabuses for development.

13. تحليل عينات من المناهج لغرض التطوير.

14. Review and evaluate existing syllabuses for improvement.

14. مراجعة وتقييم المناهج الموجودة حالياً لغرض التحسين.

15. Design a model of sample English language syllabus.

15. تصميم نموذج لعينة من منهج اللغة الانجليزية.

16. Explain the relevance of constructive learning in education.

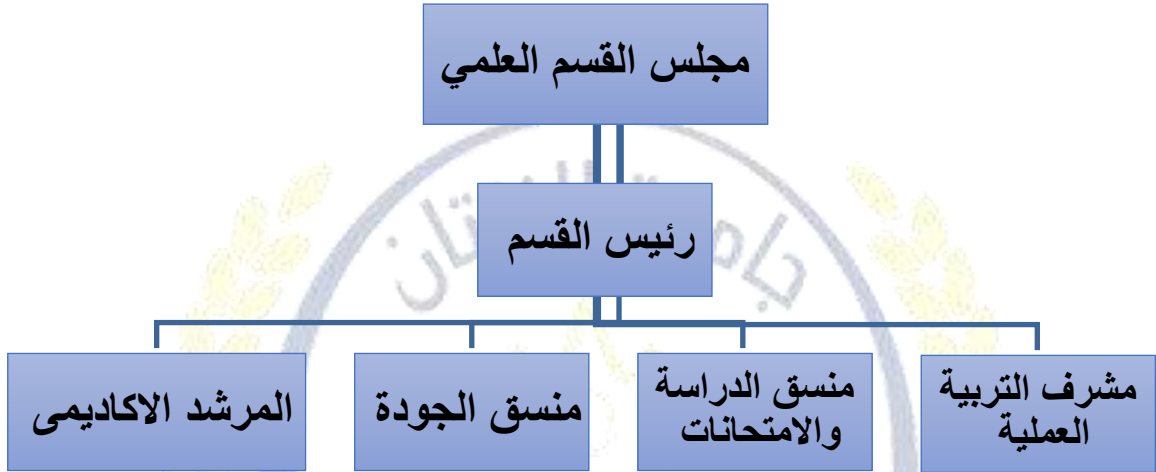
16. شرح أهمية التعلم البنّاء في التعليم.

17. Determine the use of simple motivational skills in a training environment.

17. تحديد استخدام المهارات التحفيزية البسيطة في التدريب.



الهيكل التنظيمي بالقسم



كلية التربية يفرن

توصيف الهيكل التنظيمي

❖ مهام رئيس القسم:

- 1- يتولى رئيس القسم تسيير العمل بالقسم، وتصريف أموره، وإدارة شؤونه العلمية والإدارية بما يتوافق مع سياسة الكلية والجامعة ووفقا للإحكام واللوائح المعمول بها في التعليم العالي وتتلخص مهامه في الآتي:
1- الإشراف العام على سير الدراسة بالقسم.
- 2- رئاسة اجتماعات القسم وإعداد محاضرها وإحالتها إلى وكيل الشؤون العلمية والعمل على تنفيذ ما جاء بها عند عرضها في مجلس الكلية.
- 3- إصدار التكاليفات لمنسقي القسم.
- 4- الإشراف على توزيع المقررات الدراسية على أعضاء هيئة التدريس بالقسم.
- 5- متابعة تقارير نسبة الإنجاز من المقررات الدراسية.
- 6- التواصل المباشر لتنسيق مع الأقسام الأخرى بالكلية.
- 7- تمثيل القسم في حضور اجتماعات الكلية

❖ مهام منسق الدراسة والامتحانات بالقسم :

- 1- وضع الجداول الدراسية وجداول الامتحانات النصفية والنهائية وتعديلها عند الحاجة.
- 2- تخصيص القاعات الدراسية للفصول ، وتخصيص لجان المراقبة في الامتحانات.
- 3-تنسيق مواعيد الامتحانات بالقسم والإشراف عليها.
- 4- تجميع الأسئلة والإشراف على توزيعها.
- 5- جمع النتائج ورصدها في منظومة النتائج النهائية.
- 6 - الإشراف على مراجعات الطلاب، ونتائج الطعون وغيره.

❖ مهام منسق الجودة بالقسم :

- 1-متابعة سير العملية التعليمية بالقسم.
- 2- يعمل كحلقة وصل بين القسم ومنسق الجودة بالكلية.
- 3-الإشراف على تطوير ملف الجودة بالقسم.
- 4-متابعة نسب الانجاز للمقررات الدراسية والتحقق من مطابقة أسئلة الامتحانات لمواصفات والمعايير المعتمدة.

❖ مهام منسق التربية العملية بالقسم:

- 1- متابعة تنفيذ برنامج التربية العملية داخل وخارج الكلية.
- 2- توزيع الطلاب المعلمين على مؤسسات التطبيق العملي بالتنسيق مع إدارة التعليم.
- 3-تقديم بعض الدروس النموذجية المصغرة.
- 4- العمل على حل ما قد يعترض سير التربية العملية من مشكلات.
- 5- تطبيق اللوائح الخاصة بالتربية العملية على الطالب المعلم بناء على التقارير الواردة من المشرفين المتخصصين والتربويين أو من مدير المدرسة.
- 6-الإشراف على وضع نتائج التربية العملية وتسليمها لمنسق الدراسة والامتحانات.

❖ مهام المرشد الأكاديمي

1. يقوم المرشد الأكاديمي بإعداد ملف أكاديمي خاص لكل طالب من الطلاب الذين أوكلت إليه مهمة الإرشاد عليهم، ويحتوي الملف على بطاقة الطالب، وقائمة مقررات التخصص الدراسي بالخطة الدراسية المعتمدة لتخرج الطالب، وتملاً بصورة دورية بواسطة المرشد الأكاديمي بكل فصل دراسي.
2. توجيه الطالب في اختبار المقررات أثناء التسجيل، والإشراف على مسيرته الدراسية.
3. تدوين حالات انقطاع الطالب، وإيقاف القيد، وإسقاط وإضافة المقررات، وكذلك العقوبات التي توقع على الطالب وإبلاغه بذلك.
4. تدوين عدد مرات الرسوب في أي مقرر، والإنذارات، ولفت انتباه الطالب لذلك وفق ما نصت عليه اللائحة الداخلية للكلية.
5. كما يتولى المرشد الأكاديمي بالتنسيق مع القسم المختص تطبيق لائحة نظام الدراسة والامتحانات، والتأديب وعليه إبلاغ الطالب بذلك رسمياً.



أعضاء هيئة التدريس

ر.م	الاسم	المؤهل العلمي	الدرجة العلمية	التخصص	المهام المكلف بها
1-	كلثوم رمضان محمد العائب	دكتورة	محاضر	صوتيات	رئيس القسم
2-	عماد مولود ورغ	دكتوراه	محاضر	علم اللغة التطبيقى	عضو هيئة تدريس
3-	بسمه العمورى الشروى	ماجستير	محاضر	علم اللغة	عضو هيئة تدريس
4-	رحاب عمر ابوسويدر	ماجستير	محاضر	علم اللغة التطبيقى	عضو هيئة تدريس
5-	حكيمه الهادى بروين	ماجستير	محاضر مساعد	تدريس اللغة الانجليزية لغير الناطقين بها	عضو هيئة تدريس
6-	سميه على سالم المقرحى	ماجستير	محاضر مساعد	تدريس اللغة الانجليزية لغير الناطقين بها	عضو هيئة تدريس
7-	مها عبدالله سعيد	ماجستير	محاضر مساعد	ترجمة	عضو هيئة تدريس
9-	عزيزة ابراهيم قجم	دكتورة	محاضر	علم اللغة التطبيقى	عضو هيئة تدريس

كلية التربية يفرن

نظام القبول والدراسة

أولاً : نظام القبول و التسجيل

يشترط في الطالب المتقدم للدراسة بالقسم سواء كان ممن تحصل على الشهادة الثانوية، أو منتقل من كلية أخرى أو قسم آخر عدة شروط على التفصيل الآتي :

- أن يكون الطالب المتقدم للدراسة بالقسم حاصلاً علي شهادة إتمام الدراسة الثانوية أو ما يعادلها وفق الإجراءات والنظم المنصوص عليها من وزارة التعليم العالي والمعتمدة في الجامعات الليبية.
- أن يكون قادراً صحياً على متابعة الدراسة في تخصصه المرغوب.
- تحدد المستندات المطلوبة للقبول من قبل قسم التسجيل بالكلية وفق اللوائح المنصوص عليها من وزارة التعليم العالي والمعتمدة في الجامعات الليبية.
- يقبل القسم الطلبة المنتقلين من الجامعات الأخرى وفق الإجراءات واللوائح المعمول بها داخل القسم.
- يشترط في الطالب المنتقل إلى القسم ألا يكون قد سبق فصله من الدراسة من إحدى الكلية أو الجامعة الليبية لأي سبب كان.
- يشترط في الطالب المنتقل أن يقدم المستندات التي تبين المواد و المقررات التي درسها والمحتوى العلمي لكل منها وعدد الساعات والوحدات في كل مقرر والدرجات المتحصل عليها .
- تكون صلاحية قبول بعض أو كل المقررات الدراسية للجنة العلمية بالقسم، بشرط أن لا تزيد المقررات الدراسية التي تعادل للطالب عن نصف المقررات اللازمة للتخرج بالقسم.
- يشترط في الطالب المنتقل أن يدرس المقررات التي لم يتم قبولها وفقاً للبرنامج الدراسي المعتمد من القسم المختص.
- أن يكون المتقدم للدراسة بالكلية من غير الليبيين مقيماً بليبيا إقامة اعتيادية طوال مدة دراسته بالكلية. ومستوفياً للشروط المتعلقة بالمؤهل الذي يرغب في الحصول عليه
- أن يلتزم الطلاب غير الليبيين يدفع رسوم نفقات الدراسة وفق اللوائح المعمول بها.
- يحسب المعدل العام للطالب عند تخرجه علي أساس عدد الوحدات و المقررات التي أنجزها بالقسم.
- يفصل الطالب من الكلية في حال استنفذ الحد الأقصى لمدة الدراسة المقررة.
- إذا ارتكب أحد الأفعال المنصوص عليها بلائحة الدراسة والامتحانات و صدر بحقه قرار تأديبي يقضى بفصله.
- يجب أن يتوفر في الطالب الشروط السابقة ليتم تسجيله بالقسم وذلك وفق آليات معتمدة قد نص عليها دليل الطالب تفصيلاً.

ثانياً نظام

يدرس الطالب في القسم ثماني فصول دراسية، يحوي كل فصل على عدة مقررات تدرس جميعها باللغة الانجليزية إلا المواد العامة، ويشترط أن يحقق الطالب الحد الأدنى للوحدات المعتمدة لنيل درجة الليسانس في اللغة الانجليزية وهي موزعه وفق الخطة الاتية :

ملاحظة: جميع المقررات الدراسية في القسم اجبارية في جميع الفصول الدراسية.

الفصل الأول:

ت	اسم المقرر	رمز المقرر	الأسبقية	نوع المقرر	عدد الساعات
1.	الدراسات الاسلامية 1	ARIS101	—	عام	1
2.	لغة عربية 1	ARIS103	—	عام	1
3.	علم النفس العام	EPSY100	—	عام	2
4.	الثقافة الوطنية	NL100	—	عام	2
5.	الحاسوب 1	CS100	—	عام	2
6.	Listening & Speaking 1	EN111	—	تخصص	5
7.	Reading Comprehension 1	EN121	—	تخصص	2
8.	Writing 1	EN131	—	تخصص	4
9.	English Grammar 1	EN141	—	تخصص	4
10.	Phonetics 1	EN151	—	تخصص	6

الفصل الثاني:

ت	اسم المقرر	رمز المقرر	الأسبقية	نوع المقرر	الساعات
1.	الدراسات الاسلامية 2	2ARIS10	ARIS101	عام	1
2.	لغة عربية 1	4ARIS10	ARIS103	عام	1
3.	أصول التربية	1EPSY10	—	عام	2
4.	مبادئ الإحصاء	ST100	—	عام	1
5.	الحاسوب 2	CS101	CS100	عام	2
6.	Listening & Speaking 2	EN112	EN111	تخصص	4
7.	Reading Comprehension 2	EN122	EN121	تخصص	2
8.	Writing 2	EN132	EN131	تخصص	4
9.	English Grammar 2	EN142	EN141	تخصص	4
10	Phonetics 2	EN152	EN151	تخصص	6

الفصل الثالث :

ت	اسم المقرر	رمز المقرر	الأسبقية	نوع المقرر	عدد الساعات
1.	أسس مناهج	EPSY202	—	عام	2
2.	لغة عربية 3	ARIS105	—	عام	1
3.	استراتيجيات التدريس العامة	1EPSY20	101EPSY	عام	2
4.	3Listening &Speaking	213EN	112EN	تخصص	3
5.	3Reading Comprehension	EN223	EN122	تخصص	2
6.	Writing3	EN233	EN132	تخصص	3
7.	English Grammar 3	EN243	EN142	تخصص	2
8.	Oral Presentation Skills	EN216	EN152	تخصص	2
9.	Introduction To Linguistics	EN253	—	تخصص	2

الفصل الرابع :

ت	اسم المقرر	رمز المقرر	الأسبقية	نوع المقرر	عدد الساعات
1.	لغة عربية 4	ARIS106	ARIS105	عام	1
2.	علم النفس التربوي	EPSY203	EPSY100	عام	2
3.	طرق البحث التربوي	EPSY301	—	عام	2
4.	4 Listening &Speaking	EN214	EN213	تخصص	4
5.	Reading Comprehension 4	EN224	EN223	تخصص	2
6.	Creative Writing 3	EN234	EN233	تخصص	3
7.	English Grammar 4	EN244	EN243	تخصص	2
8.	English Literature	EN254	—	تخصص	2

كلية التربية يفرن

الفصل الخامس:

ت	اسم المقرر	رمز المقرر	الأسبقية	نوع المقرر	عدد الساعات
1.	القياس والتقويم التربوي	EPSY203	—	عام	2
2.	التقنيات التعليمية	EPSY303	—	عام	2
3.	Critical Reading	EN326	EN424	تخصص	4
4.	Academic Writing	EN335	EN234	تخصص	2
5.	Grammatical Structure	EN345	EN244	تخصص	3
6.	Research Methods	EN355	—	تخصص	2
7.	Methods of Teaching	EN361	—	تخصص	2

الفصل السادس:

ت	اسم المقرر	رمز المقرر	الأسبقية	نوع المقرر	عدد الساعات
1.	الإدارة المدرسية	EPSY400	—	عام	2
2.	الصحة النفسية	EPSY401	EPSY203	عام	2
3.	Assessment & Evaluation	EN362	—	تخصص	2
4.	Syllabus design	EN357	—	تخصص	2
5.	Varieties of English	EN358	EN361	تخصص	4
6.	Translation	EN359	—	تخصص	2
7.	Introduction to SLA	EN363	—	تخصص	2
8.	Teaching English to Young Learners	EN364	EN361	تخصص	2
9.	Instructional Strategies	EN365	EN361	تخصص	2
10.	English for Specific Purposes	EN466	—	تخصص	2
11.	Creating Personal Teaching Aids	EN467	—	تخصص	2

الفصل السابع:

ت	اسم المقرر	رمز المقرر	الأسبوعية	نوع المقرر	عدد الساعات
1.	التربية العملية (تطبيقية داخل الكلية)	EPSY402	كل ماسبق	عام	2
2.	الصحة النفسية	EPSY401	203EPSY	عام	2
3.	Vocabulary Development	EN426	EN326	تخصص	2
4.	Using Technology in ELT	EN459	EN361	تخصص	2
5.	Teaching English Language Skills	EN469	EN361	تخصص	4
6.	Micro Teaching	EN468	—	تخصص	2

الفصل الثامن:

ت	اسم المقرر	رمز المقرر	الأسبوعية	نوع المقرر	عدد الساعات
7.	التربية العملية (بالمؤسسات التعليمية)	EPSY402	كل ماسبق	عام	2
8.	الصحة النفسية	EPSY401	203EPSY	عام	2
9.	Teaching Practice	EN480	—	تخصص	4
10.	Graduation Project	EN490	—	تخصص	4
11.	الكتاب المدرسي 1	303EN	—	تخصص	4
12.	الكتاب المدرسي 2	304EN	303EN	تخصص	4

❖ ويتم تقييم الطالب وفق الآتي:

النسبة المئوية	طريقة التقييم	الفصل الدراسي
20%	امتحانات تحريرية وشفوية وإعداد بحوث وأوراق علمية	الامتحان النصف الأول
20%	امتحانات تحريرية وشفوية وإعداد بحوث وأوراق علمية	الامتحان النصف الثاني
60%	امتحانات تحريرية	الامتحان النهائي
100%	المجموع	

❖ تصنيف التقييم بالقسم:

ولا يعد الطالب ناجحاً إلا إذا تحصل على درجة لا تقل عن 50% في كل مادة من مواد الفصل الدراسي ويكون تقدير الدرجات في القسم على النحو المبين في الجدول الآتي :

ر.م	الدرجة	التقدير
1	من 85% إلى 100%	ممتاز
2	من 75% إلى أقل من 85%	جيد جداً
3	من 65% إلى أقل من 75%	جيد
4	من 50% إلى أقل من 65%	مقبول
5	من 35% إلى أقل من 50%	ضعيف
6	من صفر% إلى أقل من 35%	ضعيف جداً

وتحدد المصطلحات الدالة على تفوق الطالب وتعثره وفق الجدول الآتي:

النسبة المئوية	المصطلح
50%	ناجح
من 50% إلى أقل من 65%	متوسط
من 65% إلى أقل من 75%	جيد
من 75% إلى أقل من 85%	جيد جداً
من 85% إلى 100%	ممتاز

حقوق الطالب وواجباته

■ حقوق الطالب

يتمتع الطالب بحقوق على المؤسسة تأتي في مقدمتها حفظ بياناته بسرية، ولا يسمح لغير المعنيين بالاطلاع عليه، وذلك وفق آلية تتمثل في :

- ✓ خزنة (حديدية) بمسجل الكلية تحفظ الملفات الادارية للطلبة.
 - ✓ نتائج الطلبة تحفظ بأدراج خاصة بقسم الدراسة والامتحانات.
 - ✓ الموقع الرسمي للجامعة لا يسمح بدخول غير الطالب أو مسجل الكلية للاطلاع على بيانات الطلبة.
 - ✓ لا يسمح لغير رئيس القسم والمرشد الاكاديمي بالاطلاع على الملفات العلمية للطلبة.
- هذا بالإضافة إلى مجموعة من حقوق تتمثل في:
- ✓ من حق للطلاب الحصول على معلومات حول المادة العلمية النظرية والعملية ومعرفة المتطلبات المرتبطة بالمقررات التي يدرسها، وذلك وفقاً للأحكام واللوائح المعمول بها في الكلية التي يدرس به.
 - ✓ يحق للطلاب الحصول على دليل الطالب والخطط الدراسية بالجامعة أو القسم واللوائح الداخلية بهما .
 - ✓ يجب على الطلاب الاطلاع على الجداول الدراسية قبل بدء الدراسة والامتحانات بوقت مناسب.

- ✓ يحق للطالب الاستفسار والمناقشة العلمية اللائقة مع أعضاء هيئة التدريس في أثناء المحاضرة، أو أثناء الساعات المكتبية المعلنه.
- ✓ يحق للطالب المشاركة في الأنشطة التي تقدمها الكلية والانضمام إليها أو الانخراط فيها.
- ✓ يحق للطالب طلب مراجعة إجابته في الامتحان النهائي وفقاً للوائح المعمول بها.
- ✓ يحق للطالب معرفة نتائج الامتحان النصفى قبل دخول الامتحان النهائي بوقت كاف.
- ✓ يحق للطالب إيقاف قيده حسب اللوائح الداخلية المنظمة لذلك .
- ✓ يحق للطالب الاستفادة من خدمات ومرافق الكلية من المكتبة والجامع، والملاعب وغيرها بشرط، طلب الإذن لذلك.
- ✓ يحق للطالب التقدم بشكوى أو التظلم من أي أمر يتضرر منه في علاقته مع أعضاء هيئة التدريس أو القسم أو أي وحدة من وحدات الكلية وفقاً للقواعد المنظمة لوحدة حماية الحقوق الطلابية.
- ✓ يحق للطالب من ذوي الاحتياجات الخاصة الحصول على الخدمة اللائقة والمناسبة لاحتياجاته .

■ واجبات الطالب

- ✓ التزام الطالب بالحضور المنتظم للمحاضرات والدروس العملية.
- ✓ التزام الطالب بحمل البطاقة الجامعية الصادرة عن مسجل الكلية أثناء وجود الطالب داخل الحرم الجامعي ، وتقديمها للموظفين أو أعضاء هيئة التدريس عند طلبها.
- ✓ التزام الطالب بالهدوء داخل مرافق الكلية والامتناع عن التدخين فيها وعدم إثارة الإزعاج في غير الأماكن المخصصة لذلك.
- ✓ التزام الطالب بالتعليمات الخاصة للحصول على إذن مسبق من الجهة المختصة لاستعمال المرافق أو التجهيزات بالكلية.
- ✓ التزام الطالب بلوائح الكلية وتعليماتها والقرارات الصادرة منها .
- ✓ التزام الطالب بعدم التعرض لممتلكات الكلية بالإتلاف أو العبث بها .
- ✓ التزام الطالب بالزي والسلوك المناسبين.

مخرجات القسم

ويمكن لخريج القسم تلبية احتياجات سوق العمل وخدمة المجتمع من خلال الميادين الآتية:

- ❖ العمل في الجامعات في المجال الأكاديمي نحو (معيد).
- ❖ التدريس في المدارس العامة والخاصة التابعة لوزارة التعليم .
- ❖ العمل في مراكز و مكاتب الترجمة .

التربية العملية

تمثل التربية العملية مختبرا تربويا يقوم فيه الطلاب المتدربون بتطبيق معظم المبادئ والنظريات التربوية بشكل أدائي وعملي في الميدان الحقيقي لها أي المؤسسات التعليمية، وبذلك يتحقق الربط بين النظرية والتطبيق، وتعد التربية العملية من المتطلبات الأساسية لحصول الطالب على الإجازة التخصصية بالقسم (الليسانس)، وفيها يتم:

- 1- يتم تعيين مشرف تخصصي من القسم.
- 2- يتم توجيه الطالب الى إحدى المؤسسات التعليمية (المدارس) لإجراء فترة التدريب العملي بها.
- 3- يتم تقييم الطالب كما هو موضح بالجدول التالي:

النسبة	الدرجة	المشرف
40%	40	التربوي
30%	30	التخصصي
15%	15	مدير المدرسة
15%	15	معلم الفصل
100%	100	المجموع

- 1 - يتم تقييم طالب التربية العملية باستخدام نموذج معد (للإشراف التربوي/التخصصي/نموذج تقييم مدير المدرسة للطالب / نموذج تقييم معلم الفصل للطالب.

مشروع التخرج

مشروع التخرج هو المرحلة التطبيقية لما يدرسه الطالب نظريا وعمليا وفق التخصصات العلمية لدراسة اللغة. ويعد من المتطلبات الرئيسية للحصول على درجة الإجازة المتخصصة بالقسم (الليسانس)، ومن متطلبات كتابة مشروع التخرج الآتي:

- 1-إنهاء كافة المقررات الدراسية المطلوبة.
- 2-تحديد المشرف (من قبل القسم).
- 3- اختيار الطالب لموضوع البحث ضمن احد مجالات علوم اللغة النظرية والتطبيقية وتقديمه كمقترح للقسم.
- 4- تقديم الطالب لمقترح البحث بتعاون مع مشرفه لمجلس القسم لمناقشته والموافقة عليه.
- 5- ضرورة إتباع قواعد البحث العلمي وتطبيق القواعد الأساسية في الكتابة الأكاديمية.
- 6- توثيق وكتابة المصادر بالطريقة الصحيحة.
- 7- تشكل لجنة مناقشة المشروع من أعضاء هيئة التدريس بالقسم لتقييم المشروع باستخدام نموذج تقييم مشروع التخرج.

8- يتم تقييم الطالب كما هو موضح بالجدول التالي:

النسبة	الدرجة	المشرف
%30	30	مشرف الطالب
%30	30	المقيم الأول
%30	30	المقيم الثاني
%10	10	القسم العلمي
%100	100	المجموع



الملاح

- 1- نماذج الإرشاد الأكاديمي
- 2- نموذج تقييم مشروع التخرج
- 3- نموذج التقييم النهائي للطالب المعلم (التربية العملية)
- 4- نموذج تقييم الطالب المعلم (المشرف التربوي)
- 5- نموذج تقييم الطالب المعلم (المشرف التخصصي)
- 6- نموذج تقييم الطالب المعلم (مدير المدرسة)











قسم اللغة العربية و الدراسات الإسلامية