



دولة ليبيا
وزارة التعليم العالي والبحث العلمي

جامعة الزنتان
كلية التربية يفرن
دليل قسم الأحياء

تحديث العام الجامعي 2023-2024

كلية التربية يفرن



بِسْمِ اللَّهِ الرَّحْمَنِ الرَّحِيمِ

{يَرْفَعُ اللَّهُ الَّذِينَ آمَنُوا مِنْكُمْ وَالَّذِينَ أُوتُوا الْعِلْمَ دَرَجَاتٍ وَاللَّهُ بِمَا تَعْمَلُونَ خَبِيرٌ}

صدق الله العظيم

سورة المجادلة الآية (11)

محتويات الدليل

الصفحة	العنوان	ت
3	نبذه عن القسم	1.
4	رؤية القسم رسالته وأهدافه	2.
5	الهيكل التنظيمي بالقسم	3.
6	توصيف الهيكل التنظيمي	4.
8	أعضاء هيئة التدريس بالقسم	5.
9	نظام القبول والدراسة بالقسم	6.

14	حقوق الطالب وواجباته	7.
16	مخرجات القسم	8.
16	التربية العملية	9.
17	بحوث التخرج	10.
18	الملاحق	11.

نبذة عن القسم

أنشئ قسم الأحياء بكلية التربية يفرن جامعة الجبل الغربي مع بداية تأسيس الكلية بموجب قرار رقم (745) لسنة 1991 م تحت مسمى كلية التربية، ثم أصبحت كلية للآداب والعلوم ضمن كليات جامعة الزاوية . تم تخريج آخر دفعة من قسم الأحياء في سنة 2003 م حيث تحولت الكلية إلى كلية لغات (اللغة العربية واللغة الإنجليزية) ضمن جامعة الأقسام والتي سميت بجامعة الجبل الغربي أيضاً ، وبإعادة تنظيم الجامعات لاحقاً أصبحت كلية الآداب يفرن ضمن جامعة الجبل الغربي ، وحالياً كلية التربية يفرن حسب قرار مجلس جامعة الجبل الغربي رقم (11) لسنة 2014 م .

ثم إعادة فتح قسم الأحياء في الكلية سنة 2017 م بقرار صادر عن جامعة الزنتان ، ونظام الدراسة داخل القسم يتبع نظام السنة ، ويمنح القسم درجة البكالوريوس وذلك ضمن برنامج متكامل بعد اجتياز 138 وحدة

دراسية (مقررات دراسية أحياء + مواد عامة + مواد تربوية) وعدد 121 وحدة دراسية على مدى 8 فصول دراسية.

رؤية القسم ورسالته واهدافه

❖ الرؤية:

يتطلع قسم الأحياء إلى توفير بيئة ملائمة ومناسبة لتطوير نوعية التعليم و التعلم و الرقي بمستوى الطلاب لتأهيلهم ليكون معلمين متميزين والرفع من المستوى الفكري لهم والريادة في البحث العلمي وتطبيقاته في الداخل والخارج والمساهمة في بناء الوطن ووسط حاجة المجتمع وسوق العمل .

❖ الرسالة :

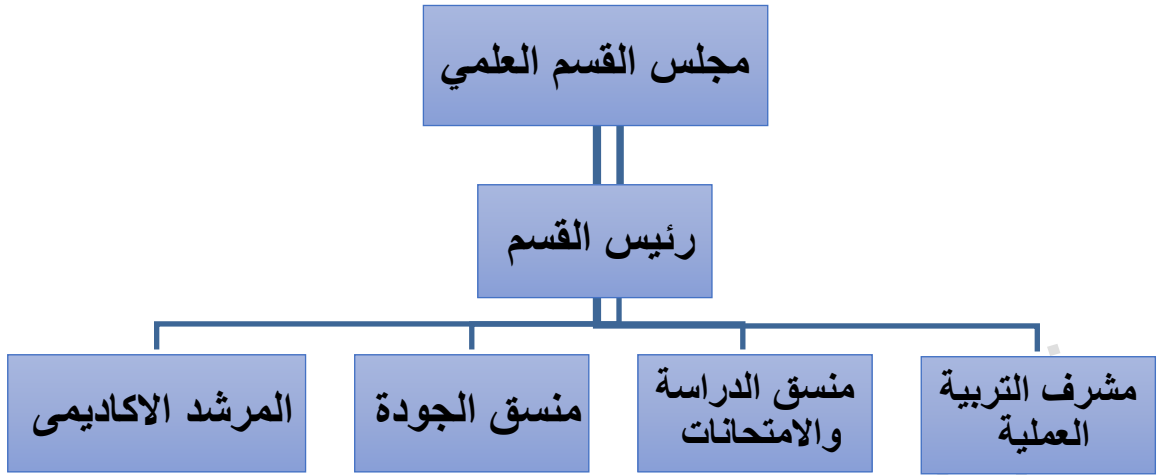
تقديم برنامج أكاديمي وبحثي متميز في علوم الأحياء وفروعه واعداد كوادر مؤهلة علميا وثقافيا وبحثيا لمتطلبات سوق العمل محليا ودوليا و يبذل قصار جهده للارتقاء والرفع بالمحتوى العلمي لمقررات الأحياء لمواكبة تطور العصر و التقدم التكنولوجي والتنقي حتى يكون في الصدارة .

❖ الأهداف:

يهدف القسم – بالإضافة إلى اهداف الجامعة والكلية إلى تحقيق الاهداف الاتية:

- 1- أعداد المعلم المؤهل لتدريس مقرارات الأحياء والعلوم.
- 2- تنمية كفايات البحث العلمي لخدمة المجتمع المحلي .
- 3- اكساب الطلاب المفاهيم والنظريات وامكانية تطبيقها عمليا والاستفادة منها .
- 4- تعليم الطالب كيفية الربط بين النظرية والتطبيق .
- 5- تقديم الاستشارات العلمية والفنية والتربوية في مجال علوم الأحياء والبيئة للجهات ذات العلاقة .
- 6- القدرة على تصميم وتنفيذ خطط تدريسية يستخدم فيها الاستراتيجيات الحديثة في تدريس الأحياء .
- 7- المساهمة في تطوير مناهج الأحياء في مراحل التعليم المختلفة .

الهيكل التنظيمي بالقسم



اللغة العربية و الدراسات الإسلامية

توصيف الهيكل التنظيمي

❖ مهام رئيس القسم:

يتولى رئيس القسم تسيير العمل بالقسم، وتصريف أموره، وإدارة شؤونه العلمية والإدارية بما يتوافق مع سياسة الكلية والجامعة ووفقاً للإحكام واللوائح المعمول بها في التعليم العالي وتتلخص مهامه في الآتي:

- 1- الإشراف العام على سير الدراسة بالقسم.
- 2- رئاسة اجتماعات القسم وإعداد محاضرها وإحالتها إلى وكيل الشؤون العلمية والعمل على تنفيذ ما جاء بها عند عرضها في مجلس الكلية.
- 3- إصدار التكاليفات لمنسقي القسم.
- 4- الإشراف على توزيع المقررات الدراسية على أعضاء هيئة التدريس بالقسم.
- 5- متابعة تقارير نسبة الإنجاز من المقررات الدراسية.
- 6- التواصل المباشر لتنسيق مع الأقسام الأخرى بالكلية.
- 7- تمثيل القسم في حضور اجتماعات الكلية

❖ مهام منسق الدراسة والامتحانات بالقسم :

- 1- وضع الجداول الدراسية وجداول الامتحانات النصفية والنهائية وتعديلها عند الحاجة.
- 2- تخصيص القاعات الدراسية للفصول ، وتخصيص لجان المراقبة في الامتحانات.
- 3-تنسيق مواعيد الامتحانات بالقسم والإشراف عليها.
- 4- تجميع الأسئلة والإشراف على توزيعها.
- 5- جمع النتائج ورصدها في منظومة النتائج النهائية.
- 6 - الإشراف على مراجعات الطلاب، ونتائج الطعون وغيره

❖ مهام منسق الجودة بالقسم :

- 1-متابعة سير العملية التعليمية بالقسم.
- 2- يعمل كحلقة وصل بين القسم ومنسق الجودة بالكلية.
- 3-الإشراف على تطوير ملف الجودة بالقسم.
- 4-متابعة نسب الانجاز للمقررات الدراسية والتحقق من مطابقة أسئلة الامتحانات لمواصفات والمعايير المعتمدة.

❖ مهام منسق التربية العملية بالقسم:

- 1- متابعة تنفيذ برنامج التربية العملية داخل وخارج الكلية.
- 2- توزيع الطلاب المعلمين على مؤسسات التطبيق العملي بالتنسيق مع إدارة التعليم
- 3-تقديم بعض الدروس النموذجية المصغرة.
- 4- العمل على حل ما قد يعترض سير التربية العملية من مشكلات.
- 5- تطبيق اللوائح الخاصة بالتربية العملية على الطالب المعلم بناء على التقارير الواردة من المشرفين المتخصصين والتربويين أو من مدير المدرسة.
- 6-الإشراف على وضع نتائج التربية العملية وتسليمها لمنسق الدراسة والامتحانات.

❖ مهام المرشد الأكاديمي

1. يقوم المرشد الأكاديمي بإعداد ملف أكاديمي خاص لكل طالب من الطلاب الذين أوكلت إليه مهمة الإرشاد عليهم، ويحتوي الملف على بطاقة الطالب، وقائمة مقررات التخصص الدراسي بالخطة الدراسية المعتمدة لتخرج الطالب وتملاً بصورة دورية بواسطة المرشد الأكاديمي بكل فصل دراسي.
2. توجيه الطالب في اختبار المقررات أثناء التسجيل، والإشراف على مسيرته الدراسية.

3. تدوين حالات انقطاع الطالب، وإيقاف القيد، وإسقاط وإضافة المقررات، وكذلك العقوبات التي توقع على الطالب وإبلاغه بذلك.
4. تدوين عدد مرات الرسوب في أي مقرر، والإنذارات، ولفت انتباه الطالب لذلك وفق ما نصت عليه اللائحة الداخلية للكلية
5. كما يتولى المرشد الأكاديمي بالتنسيق مع القسم المختص تطبيق لائحة نظام الدراسة والامتحانات، والتأديب وعليه إبلاغ الطالب بذلك رسمياً.

أعضاء هيئة التدريس بالقسم

ت	الاسم	المؤهل	التخصص الدقيق	الصفة
1	د- نعيمة العزابي	الدكتوراه	فسلجة حيوان	رئيس القسم ومنسق جودة
2	د. محمد خليفة الكو	الدكتوراه	أدبيات	عميد الكلية
3	أ. احمد الكيش	ماجستير	علم الحيوان	مشرف أكاديمي
4	أ.أبوبكر الطيب	الماجستير	علوم بيئة	عضو هيئة تدريس

نظام القبول والدراسة بالقسم

أولاً : نظام القبول و التسجيل

- يشترط في الطالب المتقدم للدراسة بالقسم سواء كان ممن تحصل على الشهادة الثانوية، أو منتقل من كلية أخرى أو قسم آخر عدة شروط على التفصيل الآتي :
- أن يكون الطالب المتقدم للدراسة بالقسم حاصلًا علي شهادة إتمام الدراسة الثانوية أو ما يعادلها وفق الإجراءات والنظم المنصوص عليها من وزارة التعليم العالي والمعتمدة في الجامعات الليبية.
- أن يكون قادرا صحيا على متابعة الدراسة في تخصصه المرغوب
- تحدد المستندات المطلوبة للقبول من قبل قسم التسجيل بالكلية وفق اللوائح المنصوص عليها من وزارة التعليم العالي والمعتمدة في الجامعات الليبية.
- يقبل القسم الطلبة المنتقلين من الجامعات الأخرى وفق الإجراءات واللوائح المعمول بها داخل القسم.
- يشترط في الطالب المنتقل إلى القسم ألا يكون قد سبق فصله من الدراسة من إحدى الكلية أو الجامعة الليبية لأي سبب كان
- يشترط في الطالب المنتقل أن يقدم المستندات التي تبين المواد و المقررات التي درسها والمحتوى العلمي لكل منها وعدد الساعات والوحدات في كل مقرر والدرجات المتحصل عليها .
- تكون صلاحية قبول بعض أو كل المقررات الدراسية للجنة العلمية بالقسم، بشرط أن لا تزيد المقررات الدراسية التي تعادل للطالب عن نصف المقررات اللازمة للتخرج بالقسم.

- يشترط في الطالب المتنقل أن يدرس المقررات التي لم يتم قبولها وفقاً للبرنامج الدراسي المعتمد من القسم المختص.
- أن يكون المتقدم للدراسة بالكلية من غير الليبيين مقيماً بليبيا إقامة اعتيادية طوال مدة دراسته بالكلية. ومستوفياً للشروط المتعلقة بالمؤهل الذي يرغب في الحصول عليه
- أن يلتزم الطلاب غير الليبيين بدفع رسوم نفقات الدراسة وفق اللوائح المعمول بها
- يحسب المعدل العام للطلاب عند تخرجه على أساس عدد الوحدات و المقررات التي أنجزها بالقسم
- يفصل الطالب من الكلية في حال استنفذ الحد الأقصى لمدة الدراسة المقررة
- إذا ارتكب احد الأفعال المنصوص عليها بلائحة الدراسة والامتحانات وصدر بحقه قرار تأديبي يقضى بفصله.
- يجب أن يتوفر في الطالب الشروط السابقة ليتم تسجيله بالقسم وذلك وفق آليات معتمدة قد نص عليها دليل الطالب تفصيلاً

ثانياً نظام الدراسة بالقسم

يدرس الطالب في القسم ثماني فصول دراسية يحوي كل فصل منها عدة مقررات تدرس جميعها باللغة العربية إلا مادتي اللغة الإنجليزية (1) ، (2) ، ويشترط أن يحقق الطالب الحد الأدنى للوحدات المعتمدة لنيل درجة البكالوريوس في الأحياء وهي موزعه وفق الخطة الآتية :

الفصل الأول:

ت	رمز المقرر	اسم المقرر الدراسي	عدد الوحدات	عدد الساعات	ملاحظات
1	ARIS 103	اللغة العربية (1)	2	2	
2	BIO 100	علم النبات العام (1)	3	5	
3	BIO 101	علم الحيوان العام (1)	3	5	
4	ARIS 101	الدراسات الإسلامية (1)	1	1	
5	CH 101	الكيمياء العامة (1)	3	3	
6	EPSY 100	علم النفس العام	2	2	
7	NL 100	الثقافة الوطنية	2	2	
8	Cs100	الحاسب الألي(1)	1	1	
9	En100	اللغة الإنجليزية (1)	1	1	
		المجموع	18	22	

الفصل الثاني:

ت	رمز المقرر	اسم المقرر الدراسي	عدد الوحدات	عدد الساعات	ملاحظات
1	ARIS104	اللغة العربية (2)	2	2	
2	BIO 102	علم النبات العام (2)	3	5	
3	BIO 103	علم الحيوان العام (2)	2	4	
4	ARIS 102	الدراسات الإسلامية (2)	1	1	
5	BIO 104	علم البيئة العامة	3	5	
6	CH 102	الكيمياء العامة (2)	3	4	
7	EPSY 101	أصول التربية	2	2	

	1	1	مبادئ الإحصاء	ST100	8
	1	1	الحاسب الآلي (2)	CS101	9
	1	1	اللغة الإنجليزية (2)	EN101	10
	26	19	المجموع		

الفصل الثالث :

ت	رمز المقرر	اسم المقرر الدراسي	عدد الوحدات	عدد الساعات	ملاحظات
1	ARIS 105	اللغة العربية (3)	1	1	
2	ESPY 202	أسس مناهج	2	2	
3	BIO 200	علم اللافقاريات	4	6	
4	BIO 201	علم الخلية والأنسجة	3	5	
5	CH 212	الكيمياء التحليلية (1)	3	3	
6	CH 103	الكيمياء العامة (1) عملي	1	3	
7	EPSY 201	استراتيجيات التدريس العامة	2	2	
		المجموع	16	22	

الفصل الرابع :

ت	رمز المقرر	اسم المقرر الدراسي	عدد الوحدات	عدد الساعات	ملاحظات
1	ARIS 106	لغة عربية (4)	1	1	
2	ESPY 203	علم النفس التربوي	2	2	
3	ESPY 301	طرق البحث التربوي	2	2	
4	BIO 202	علم الأحياء الدقيقة	3	5	
5	BIO 203	علم تصنيف نبات	2	2	
6	BIO 204	علم الوراثة	3	5	
7	GE 205	علم الجيولوجيا العامة	2	2	
8	CH 212	الكيمياء التحليلية (2)	2	2	
9	CH 231	الكيمياء العضوية	3	5	
		المجموع	20	26	

الفصل الخامس:

ر.ت	رمز المقرر	اسم المقرر الدراسي	عدد الوحدات	عدد الساعات	ملاحظات
1	BIO 300	علم وظائف أعضاء نبات	3	5	
2	BIO 301	علم الحشرات	3	5	
3	BIO 302	طرق تدريس الأحياء	2	2	
4	CH 300	الكيمياء الحيوية	3	3	
5	CH 213	الكيمياء التحليلية عملي	1	3	
6	EPSY 303	التقنيات التعليمية	2	2	
7	EPSY 302	القياس التقويم التربوي	2	2	
المجموع			16	22	

الفصل السادس:

ت	رمز المقرر	اسم المقرر الدراسي	عدد الوحدات	عدد الساعات	ملاحظات
1	BIO 303	علم الأجنة	3	5	
2	BIO 304	علم الشكل الظاهري وتثريخ نبات	3	5	
3	GE 305	علم جيولوجية ليبيا	2	2	
4	BIO 306	علم وظائف أعضاء حيوان	3	5	
5	CH 203	كيمياء عامة (2) عملي	1	3	
6	CH 233	كيمياء عضوية عملي	1	3	
7	BIO 309	الصحة العامة والأسعافات الأولية	2	2	
8	EPSY 401	الصحة النفسية	2	2	
9	EPSY 400	الإدارة المدرسية	2	2	
المجموع			19	29	

الفصل السابع:

ت	رمز المقرر	اسم المقرر الدراسي	عدد الوحدات	عدد الساعات	ملاحظات
1		علم الفطريات	3	5	
2		علم الفقاريات	3	5	
3		كيمياء حيوية عملي	1	3	
4		علم أمراض نبات	3	5	
5		العلوم المدرسية	2	4	
6		علم التلوث البيئي	2	2	
7	EPSY 402	التربية العلمية داخل الكلية	2	2	
المجموع			16	26	

الفصل الثامن:

ر.ت	رمز المقرر	اسم المقرر الدراسي	عدد الوحدات	عدد الساعات	ملاحظات
1	BIO 404	علم الطفيليات	3	5	

2	2	علم الغدد الصماء	BIO 411	2
4	4	مشروع التخرج	MAST 403	3
2	2	التربية العلمية بالمؤسسات التعليمية	EPSY 406	4
13	11	المجموع		

❖ ويتم تقييم الطالب وفق الآتي:

النسبة المئوية	طريقة التقييم	الفصل الدراسي
20%	امتحانات تحريرية وشفوية وإعداد بحوث وأوراق علمية	الامتحان النصفى الأول
20%	امتحانات تحريرية وشفوية وإعداد بحوث وأوراق علمية	الامتحان النصفى الثاني
60%	امتحانات تحريرية	الامتحان النهائي
100%	المجموع	

❖ تصنيف التقييم بالقسم:

ولا يعد الطالب ناجحاً إلا إذا تحصل على درجة لا تقل عن 50% في كل مادة من مواد الفصل الدراسي ويكون تقدير الدرجات في القسم على النحو المبين في الجدول الآتي:

التقدير	الدرجة	ر.م
ممتاز	من 85% إلى 100%	1
جيد جداً	من 75% إلى أقل من 85%	2
جيد	من 65% إلى أقل من 75%	3
مقبول	من 50% إلى أقل من 65%	4
ضعيف	من 35% إلى أقل من 50%	5
ضعيف جداً	من صفر% إلى أقل من 35%	6

وتحدد المصطلحات الدالة على تفوق الطالب وتعره وفق الجدول الآتي:

النسبة المئوية	المصطلح
50%	ناجح
من 50% إلى أقل من 65%	متوسط
من 65% إلى أقل من 75%	جيد
من 75% إلى أقل من 85%	جيد جداً
من 85% إلى 100%	ممتاز

حقوق الطالب وواجباته

▪ حقوق الطالب

يتمتع الطالب بحقوق على المؤسسة تأتي في مقدمتها حفظ بياناته بسرية لا تسمح لغير المعنيين بالاطلاع عليها وذلك وفق آلية تتمثل في:

✓ خزانة (حديدية) بمسجل الكلية تحفظ الملفات الإدارية للطلبة

- ✓ نتائج الطلبة تحفظ بأدراج خاصة بقسم الدراسة والامتحانات.
- ✓ الموقع الرسمي للجامعة لا يسمح بدخول غير الطالب أو مسجل الكلية للاطلاع على بيانات الطلبة.
- ✓ لا يسمح لغير رئيس القسم والمرشد الاكاديمي بالاطلاع على الملفات العلمية للطلبة.
- هذا بالإضافة إلى مجموعة من حقوق تتمثل في:**
- ✓ من حق للطالب الحصول على معلومات حول المادة العلمية النظرية والعملية ومعرفة المتطلبات المرتبطة بالمقررات التي يدرسها ، وذلك وفقاً للأحكام واللوائح المعمول بها في الكلية التي يدرس به.
- ✓ يحق للطالب الحصول على دليل الطالب والخطط الدراسية بالجامعة أو القسم واللوائح الداخلية بهما .
- ✓ يجب على للطالب الاطلاع على الجداول الدراسية قبل بدء الدراسة والامتحانات بوقت مناسب.
- ✓ يحق للطالب الاستفسار والمناقشة العلمية اللائقة مع أعضاء هيئة التدريس في أثناء المحاضرة، أو في أثناء الساعات المكتبية المعلنه.
- ✓ يحق للطالب المشاركة في الأنشطة التي تقدمها الكلية والانضمام إليها أو الانخراط فيها.
- ✓ يحق للطالب طلب مراجعة إجابته في الامتحان النهائي وفقاً للوائح المعمول بها.
- ✓ يحق للطالب معرفة نتائج الامتحان النصفى قبل دخول الامتحان النهائي بوقت كاف.
- ✓ يحق للطالب إيقاف قيده حسب اللوائح الداخلية المنظمة لذلك .
- ✓ يحق للطالب الاستفادة من خدمات ومرافق الكلية من المكتبة والجامع، والملاعب وغيرها بشرط، طلب الإذن لذلك.
- ✓ يحق للطالب التقدم بشكوى أو التظلم من أي أمر يتضرر منه في علاقته مع أعضاء هيئة التدريس أو القسم أو أي وحدة من وحدات الكلية وفقاً للقواعد المنظمة لوحدة حماية الحقوق الطلابية.
- ✓ يحق للطالب من ذوي الاحتياجات الخاصة الحصول على الخدمة اللائقة والمناسبة لاحتياجاته .

■ واجبات الطالب

- ✓ التزام الطالب بالحضور المنتظم للمحاضرات والدروس العملية.
- ✓ التزام الطالب بحمل البطاقة الجامعية الصادرة عن مسجل الكلية أثناء وجود الطالب داخل الحرم الجامعي ، وتقديمها للموظفين أو أعضاء هيئة التدريس عند طلبها.
- ✓ التزام الطالب بالهدوء داخل مرافق الكلية والامتناع عن التدخين فيها وعدم إثارة الإزعاج في غير الأماكن المخصصة لذلك.
- ✓ التزام الطالب بالتعليمات الخاصة للحصول على إذن مسبق من الجهة المختصة لاستعمال المرافق أو التجهيزات بالكلية.
- ✓ التزام الطالب بلوائح الكلية وتعليماتها والقرارات الصادرة منها .
- ✓ التزام الطالب بعدم التعرض لممتلكات الكلية بالإتلاف أو العبث بها .
- ✓ التزام الطالب بالزى والسلوك المناسبين.

مخرجات القسم

ويمكن لخريج القسم تلبية احتياجات سوق العمل وخدمة المجتمع من خلال الميادين الآتية:

- ❖ العمل في الجامعات في المجال الأكاديمي نحو (معيد).
- ❖ التدريس في المدارس العامة والخاصة التابعة لوزارة التعليم .
- ❖ تكميلت الدراسة العليا للحصول علي الماجستير والدكتوراه والتدريس بالجامعات الليبية .

التربية العملية

تمثل التربية العملية مختبرا تربويا يقوم فيه الطلاب المتدربون بتطبيق معظم المبادئ والنظريات التربوية بشكل أدائي وعملي في الميدان الحقيقي لها أي المؤسسات التعليمية، وبذلك يتحقق الربط بين النظرية والتطبيق، وتعد التربية العملية من المتطلبات الأساسية لحصول الطالب على الإجازة التخصصية بالقسم (الليسانس)، وفيها يتم:

- 1- يتم تعيين مشرف تخصصي من القسم
- 2- يتم توجيه الطالب الى إحدى المؤسسات التعليمية (المدارس) لأجراء فترة التدريب العملي بها
- 3- يتم تقييم الطالب كما هو موضح بالجدول التالي:

النسبة	الدرجة	المشرف
40%	40	التربوي
30%	30	التخصصي
15%	15	مدير المدرسة
15%	15	معلم الفصل
100%	100	المجموع

- 1- يتم تقييم طالب التربية العملية باستخدام نموذج معد (للإشراف التربوي/التخصصي/نموذج تقييم مدير المدرسة للطالب / نموذج تقييم معلم الفصل للطالب

مشروع التخرج

مشروع التخرج هو المرحلة التطبيقية لما يدرسه الطالب نظريا وعمليا وفق التخصصات العلمية لدراسة اللغة. ويعد من المتطلبات الرئيسية للحصول على درجة الإجازة المتخصصة بالقسم (الليسانس)، ومن متطلبات كتابة مشروع التخرج الآتي:

- 1-إنهاء كافة المقررات الدراسية المطلوبة
- 2-تحديد المشرف (من قبل القسم)
- 3- اختيار الطالب لموضوع البحث ضمن احد مجالات علوم اللغة النظرية والتطبيقية وتقديمه كمقترح للقسم
- 4- تقديم الطالب لمقترح البحث بتعاون مع مشرفه لمجلس القسم لمناقشته والموافقة عليه.
- 5- ضرورة إتباع قواعد البحث العلمي وتطبيق القواعد الأساسية في الكتابة الأكاديمية
- 6- توثيق وكتابة المصادر بالطريقة الصحيحة

7- تشكل لجنة مناقشة المشروع من أعضاء هيئة التدريس بالقسم لتقييم المشروع باستخدام نموذج تقييم مشروع التخرج.

8- يتم تقييم الطالب كما هو موضح بالجدول التالي:

النسبة	الدرجة	المشرف
%30	30	مشرف الطالب
%30	30	المقيم الأول
%30	30	المقيم الثاني
%10	10	القسم العلمي
%100	100	المجموع

والله ولي التوفيق

الملاحق

- 1- نماذج الإرشاد الأكاديمي
- 2- نموذج تقييم مشروع التخرج
- 3- نموذج التقييم النهائي للطالب المعلم (التربية العملية)
- 4- نموذج تقييم الطالب المعلم (المشرف التربوي)
- 5- نموذج تقييم الطالب المعلم (المشرف التخصصي)
- 6- نموذج تقييم الطالب المعلم (مدير المدرسة)