

جامعة الزنتان

كلية التربية / يفرن

دليل قسم اللغة الانجليزية



اعداد: قسم اللغة الانجليزية 2023

فهرس المحتويات

المقدمة
كلمة رئيس القسم
رؤنة ورسالة واهداف القسم
الهيكمل التنظيمي للقسم
اعضاء هئية التدريس بالقسم
توصيف الهيكمل التنظيمي
اللوائح والارشادات الداخلية للقسم
الفة التقويم والقياس بالقسم
المقررات الدراسية لقسم اللغة الانجليزية
الملاحق

قسم اللغة الإنجليزية
جامعة بنغازي

English Language Department

كلمة رئيس القسم

يعد برنامج قسم اللغة الانجليزية بكلية التربية /يفرن إحدى الأقسام الأساسية التي بدأت بها الكلية مسيرتها منذ إنشائها في العام 1991 بموجب قرار اللجنة الشعبية العامة سابقا رقم (745) لسنة 1991 والقاضي بتأسيس كلية تحت مسمى كلية التربية/ يفرن التابعة لجامعة الجبل الغربي في ذلك الوقت والتي أصبحت فيما بعد إحدى الكليات التابعة لجامعة الرنتان بموجب قرار مجلس الوزراء لحكومة الوفاق الوطني رقم (3) لسنة 2017 . وهو من الأقسام العلمية بالكلية الذي يمنح درجة الليسانس في اللغة الانجليزية وقد تم تأسيس القسم ليكون منبعا لتخريج معلمين أكفاء وقيادات متميزة ذات كفاءة عالية في اللغة الانجليزية وعلومها وآدابها وذلك من خلال اعتماد خطة دراسية متكاملة تشمل مقررات دراسية متنوعة في اللغة والأدب والترجمة وعددا من المواد التربوية والعامة مع الاستمرار في تحديث وتطوير الخطة الدراسية دوريا تحقيقا لأهداف البرنامج وتلبية لاحتياجات سوق العمل. ويسعى القسم جاهدا لتلبية حاجات مؤسسات المجتمع الليبي من خلال توفير نخبة من الكوادر التربوية المؤهلة لتدريس اللغة الانجليزية وعلومها بما يتماشى وروح العصر ومتطلبات التدريس الحديثة.

نبذة عن القسم

يعتبر قسم اللغة الانجليزية فى كلية التربية/يفرن من الأقسام ذات الأهمية الكبيرة وذلك لارتباطه بمتطلبات العصر ولقدرته على تخريج طالب يستطيع أن يتفاعل مع كل ما هو جديد حيث يعمل القسم على:

- إعداد معلمي لغة انجليزية مؤهلين ومتميزين لجميع مراحل التعليم الاساسى والمتوسط للنهوض بأعباء الرسالة التعليمية والتربوية بأستخدام التقنية الحديثة
- دراسة اللغة الانجليزية دراسة متكاملة تشمل دراسة علوم الصوتيات واشتقاق الكلمات والتراكيب اللغوية وعلم اللغة والترجمة والأدب ودراسة نظريات اكتساب اللغة والتطبيقات فى تعلم اللغة كلغة أجنبية.
- تنمية روح الإبداع والتفكير النقدي والتقييم الجماعي والذاتي للطلاب وأيضاً تدريب الطالب على إعداد البحوث والتقارير الخاصة بدراسة اللغة.
-

مخرجات القسم

بعد التخرج من القسم،

رؤية القسم

التميز والريادة فى مجال اللغة الانجليزية والبحث العلمي

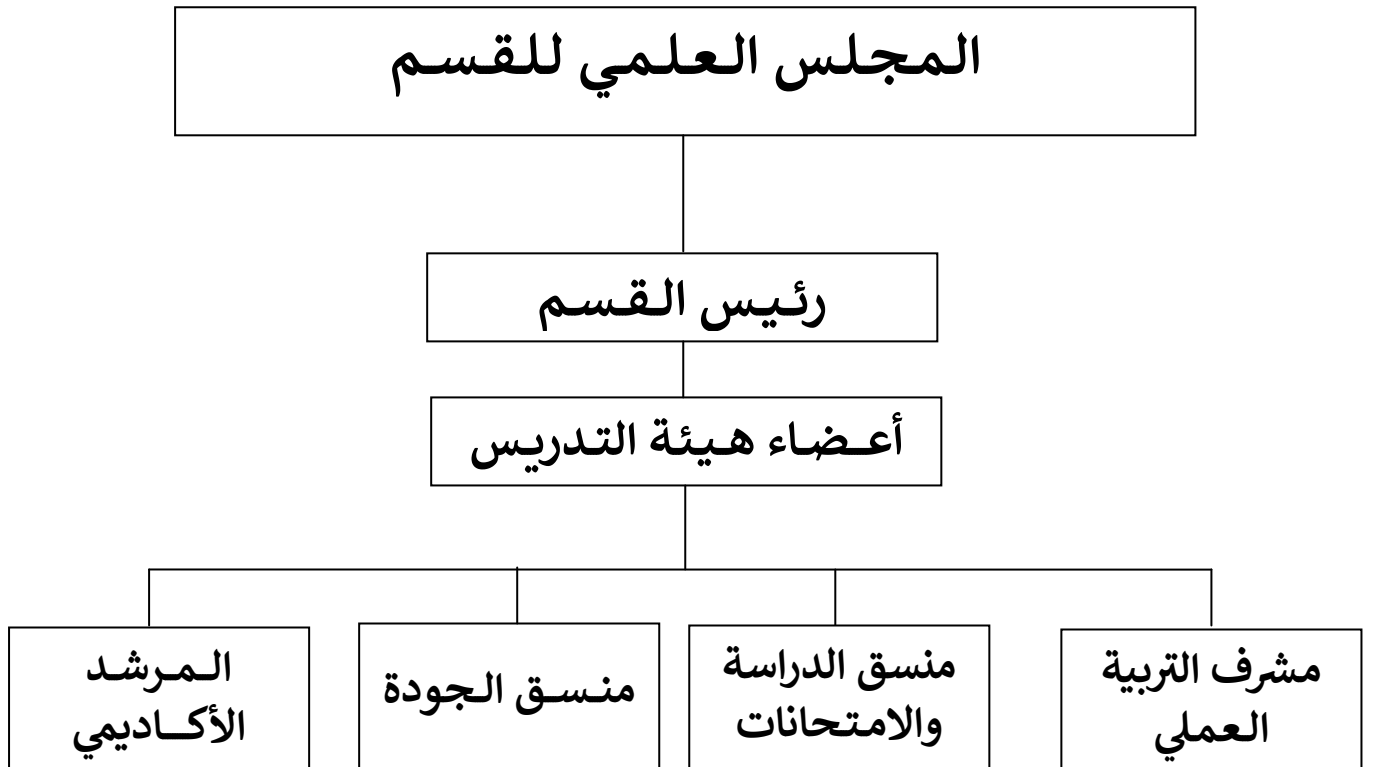
رسالة القسم

تقديم المعرفة النظرية والتطبيقية فى مجال اللغة الانجليزية وتقديم خدمات تعليمية وبحثية متميزة للطلاب تواكب معايير الجودة من اجل إعداد خريجين ذوى كفاءة عالية للمساهمة فى التطور العلمي لبلادنا.

أهداف القسم

1. إعداد وتخريج كوادر من المعلمين إعداداً علمياً وتربوياً في مجال اللغة الانجليزية وآدابها، والترجمة والرفع من كفاءتهم لتلبية احتياجات سوق العمل والاستفادة منهم في مراحل التعليم المختلفة
2. تعزيز قدرات الطلاب على تطوير مهارات البحث العلمي في مجال اللغة الانجليزية وآدابها والترجمة وتوظيفها لمعالجة قضايا تعليم وتعلم اللغة الانجليزية في المؤسسات التعليمية
3. تاهيل الطلاب للمشاركة في المشاريع التي تساعدهم على خدمة المجتمع المحلي
4. الارتقاء بمستوى الاداء وتقديم مخرجات تعليمية وبحثية متميزة تواكب معايير الجودة في مجال اللغة الانجليزية وقادرة على المنافسة في سوق العمل المحلي والبحث العلمي وخدمة المجتمع من خلال برامج عالية الجودة.

الهيكل التنظيمي بالقسم



اولا: مجلس القسم

ويضم جميع أعضاء هيئة التدريس بالقسم، ويمارس الاختصاصات التالية:

1. تحديد المراجع والمقررات الدراسية.
2. توزيع الدروس والمحاضرات والتمرينات والأعمال التدريسية على أعضاء هيئة التدريس والمعيدين وسائر المشتغلين في القسم.
3. تنظيم البحوث العلمية وأعمال هيئة التدريس وتنسيقها.
4. إعداد الخطط الدراسية ومفردات المقررات الدراسية وتطويرها.
5. إبداء الرأي في طلبات قبول أعضاء هيئة التدريس والمعيدين بالقسم.
6. إبداء الرأي في طلبات إجازات التفرغ العلمي والأجازات بدون مرتب التي يتقدم بها أعضاء هيئة التدريس بالقسم.

ثانيا: رئيس القسم

ويمارس الاختصاصات التالية:

1. الإشراف على الشؤون العلمية والإدارية في القسم في حدود السياسة التي ترسمها اللجنة الشعبية للكلية ومجلس القسم ووفقاً لأحكام القوانين واللوائح والقرارات المعمول بها.
2. رفع قرارات وتوصيات مجلس القسم إلى أمين اللجنة الشعبية للكلية لعرضها على اللجنة الشعبية بالكلية مع توضيح وجهة نظر مجلس القسم عند النظر في المسائل المعروضة عليها.
3. متابعة تنفيذ سياسة اللجنة الشعبية للكلية فيما يخص شؤون القسم وما يتعلق بالدراسات الجامعية والعليا والبحوث العلمية والأعمال الجامعية الأخرى.
4. اقتراح توزيع المحاضرات والدروس والأعمال الجامعية الأخرى على أعضاء هيئة التدريس وسائر القائمين بالتدريس في القسم وعرضها على مجلس القسم.
5. تلقي التقارير السنوية لأعضاء هيئة التدريس عن نشاطهم العلمي والبحثي.
6. حفظ النظام داخل القسم والمبادرة إلى إبلاغ أمين اللجنة الشعبية بالكلية عن كل ما من شأنه المساس بحسن سير العمل بالقسم.
7. الإشراف على الأمانة الإدارية بالقسم.
8. الإشراف على المعامل والمختبرات بالقسم.

ثالثاً: أعضاء هيئة التدريس القارين

ر.م	الاسم	المؤهل العلمي	الدرجة العلمية	التخصص	المهام المكلف بها
1-	زينب على ابوالقاسم احمد	دكتوراة	استاذ مساعد	علم اللغة التطبيقي	رئيس القسم
2-	عماد مولود ورغ	دكتوراه	محاضر	علم اللغة التطبيقي	منسق الجودة بالقسم
3-	بسمه العمورى الشروى	ماجستير	محاضر	علم اللغة	عضو هيئة تدريس
4-	رحاب عمر ابوسويدر	ماجستير	محاضر	علم اللغة التطبيقي	مشرف التربية العملية
5-	حكيمه الهادى بروين	ماجستير	محاضر مساعد	تدريس اللغة الانجليزية لغير الناطقين بها	عضو هيئة تدريس
6-	سميه على سالم المقرحى	ماجستير	محاضر مساعد	تدريس اللغة الانجليزية لغير الناطقين بها	المرشد الاكاديمى
7-	مها عبدالله سعيد	ماجستير	محاضر مساعد	ترجمة	عضو هيئة تدريس
8-	كلثوم رمضان العائب	دكتوراة	محاضر	علم اللغة/صوتيات	منسق الدراسة والامتحانات
9-	عزيزة ابراهيم قجم	دكتوراة	محاضر	علم اللغة التطبيقي	عضو هيئة تدريس

رابعاً: أعضاء هيئة التدريس الموفدين

1-	مجد كفاله	ماجستير	محاضر مساعد	تدريس اللغة الانجليزية لغير الناطقين بها	الولايات المتحدة الامريكه
2-	تماضر حسن هويدى	ماجستير	محاضر مساعد	علم اللغة التطبيقي	المملكة المتحدة

خامساً: المعيدون بالقسم

ر.م	الاسم	المؤهل العلمي	ملاحظات
1-	كريمه مفتاح الزاقل	ليسانس لغة انجليزية	متفرغة للدراسة بالداخل
2-	هناء صالح امجد	ليسانس لغة انجليزية	متواجدة بالقسم
3-	الخامسة احمد امجد	ليسانس لغة انجليزية	متواجدة بالقسم
4-	فاطمه سالم البادن	ليسانس لغة انجليزية	متواجدة بالقسم

سادسا: الموظفين بالقسم

ر.م	الاسم	المؤهل العلمي	الصفة
1-	نادية الخباش	دبلوم عالي/ لغة انجليزية	فنية معمل

إحصائية
بأعداد الطلبة

:

الجنس	2017-2016	2018-2017	2019-2018	2020-2019
ذكور				
اناث				

إحصائية بأعداد
الخريجين

الجنس	2017-2016	2018-2017	2019-2018	2020-2019
ذكور				
اناث				

توصيف الهيكل التنظيمي

مهام رئيس
القسم

يتولى رئيس القسم تسيير العمل بالقسم , وتصريف اموره, وإدارة شؤونه العلمية والإدارية بما يتوافق مع سياسة الكلية والجامعة ووفقا للإحكام واللوائح المعمول بها فى التعليم العالي وتتلخص مهامه فى الاتى:

- 1- إدارة العمل بالقسم
- 2- رئاسة اجتماعات مجلس القسم
- 3- إعداد محاضر اجتماعات القسم وإحالتها الى وكيل الشؤون العلمية والعمل على تنفيذ ما جاء بها
- 4- الإشراف العام على سير الدراسة بالقسم
- 5- يقوم بتكليف المنسقين بالقسم
- 6- توزيع المقررات الدراسية على أعضاء هيئة التدريس بالقسم

7-متابعة تقارير المنجز من المقررات الدراسية

8-التنسيق بين القسم والأقسام الأخرى بالكلية

9- حضور اجتماعات مجلس الكلية

منسق الدراسة والامتحانات

1- وضع الجداول الدراسية

2-تخصيص القاعات

3-تنسيق مواعيد الامتحانات بالقسم والإشراف عليها

4- تجميع النتائج

5- الاشراف على مراجعات الطلاب, ونتائج الطعون وغيره

مهام منسق الجودة

1-متابعة سير العملية التعليمية بالقسم

2- يعمل كحلقة وصل بين القسم ومنسق الجودة بالكلية

3-الاشراف على ماف الجودة بالقسم

4-متابعة نسب الانجاز للمقررات الدراسية والتحقق من مطابقة أسئلة الامتحانات لمواصفات والمعايير المعتمدة

مهام منسق التربية العملية

1- متابعة تنفيذ برنامج التربية العملية داخل وخارج الكلية

2- توزيع الطلاب المعلمين على مؤسسات التطبيق العملى بالتنسيق مع ادارة التعليم

3-تقديم بعض الدروس النموذجية المصغرة

4- العمل على حل مافد يعترض سير التربية العملية من مشكلات

5- تطبيق اللوائح الخاصة بالتربية العملية على الطالب المعلم بناء على التقارير الواردة من المشرفين التخصصيين والتربويين او من مدير المدرسة

مهام المشرف الاكاديمي

عند تسجيل الطالب فى قسم اللغة الانجليزية , يتم تسمية مشرف اكايمى له, وهو احد اعضاء هيئة التدريس القارين بالقسم. ويقوم المشرف الاكاديمي بالمهام التالية:

1- اعداد وحفظ ملف علمى للطالب تحفظ به نسخة من نتائجه الدراسية اول بأول, يزوده بها منسق الدراسة والامتحانات بالقسم

2-تدوين كافة المقررات التى درسها الطالب ، و نتائجه، وحساب معدله السنوي والتراكمي والتأكد من مطابقتها بمنظومة التسجيل بالكلية

3-تدوين حالات انقطاع الطالب ، وإيقاف القيد، وكذلك العقوبات التي توقع على الطالب ببطاقته الدراسية وإبلاغه بذلك

4-تدوين عدد مرات الرسوب والإنذارات و لفت انتباه الطالب لذلك وفق مانصت عليه اللائحة

5-مد يد العون للطالب فى مواجهة الصعوبات التى تتعلق بتخصصه , وذلك من خلال تحديد أسباب المشكلة واقتراح الحلول المناسبة لها

6- مساعدة الطالب على معرفة اللوائح ونظام الدراسة والامتحانات بالقسم

اللوائح والإرشادات بالقسم

اولا : مايحق للطالب

1- يحق للطالب ايقاف قيده مرة واحدة فقط ولمدة لاتتجاوز سنة واحدة طيلة فترة دراسته ولا تحسب مدة ايقاف القيد من مدة الدراسة.

2- يحق للطالب الراسب طلب مراجعة ورقة الامتحان فيما لايزيد عن مقررین دراسيين , وتشكل لجنة من داخل القسم تتكون من ثلاثة أعضاء من هيئة التدريس وبحضور الطالب المعنى . فإذا صحة ادعاء الطالب يتم تعديل النتيجة، وإذا لم يثبت صحة ادعائه تبقى النتيجة المطعون فيها على حالها

ثانيا: مالا يجوز للطالب

1-الغياب , فعلى الطالب حضور محاضراته ويحرم الطالب من المقرر الدراسي الذي يقل فيه حضوره عن 25% ولا تحسب مدة الغياب المشروع ضمن مدة الغياب

2- ارتكاب الطالب لأي سلوك منافي للأخلاق

3-الاعتداء على أعضاء هيئة التدريس بالضرب او القذف او السب او التهديد ومن يخالف ذلك يتحمل مسؤولية ذلك وما يترتب عليه من إجراءات قانونيه.

4-انتحال الشخصية ودخول طالب بدلا عن طالب اخر لاداء الامتحان

5- الغش فى الامتحان بأى شكل من الاشكال.

نظام التسجيل والقبول والقيود

نظام التسجيل والدراسة والامتحانات

شروط التسجيل والقبول والقيود:

- ان يكون الطالب المتقدم للدراسة بالقسم حاصلًا علي شهادة اتمام الدراسة الثانوية او مايعادلها وفق الإجراءات والنظم المنصوص عليها من وزارة التعليم العالي والمعتمدة في الجامعات الليبية.
- ان يكون قادرا صحيا على متابعة الدراسة فى تخصصه المرغوب.
- تحدد المستندات المطلوبة للقبول من قبل قسم التسجيل بالكلية وفق اللوائح المنصوص عليها من وزارة التعليم العالي والمعتمدة في الجامعات الليبية.
- يقبل القسم الطلبة المنتقلين من الجامعات الاخرى وفق الإجراءات واللوائح المعمول بها داخل القسم.
- يشترط فى الطالب المنتقل الا يكون قد سبق فصله من الدراسة من الكلية او الجامعة المنقول منها لاي سبب كان.
- يشترط في الطالب المنتقل ان يقدم المستندات التي تبين المواد و المقررات التي درسها والمحتوى العلمي لكل منها وعدد الساعات والوحدات في كل مقرر والدرجات والمقررات.
- تكون صلاحية قبول بعض او كل المقررات الدراسية للجنة العلمية بالقسم, بشرط ان لا تزيد المقررات الدراسية التي تعادل للطالب عن نصف المقررات اللازمة للتخرج بالقسم.

- يشترط في الطالب المنتقل ان يدرس المقررات التي لم يتم قبولها وفقا للبرنامج الدراسي المعتمد من القسم المختص.
- ان يكون المتقدم للدراسة بالكلية من غير الليبيين مقيما بليبيا اقامة اعتيادية طوال مدة دراسته بالكلية. ومستوفيا للشروط المتعلقة بالمؤهل الذي يرغب في الحصول عليه.
- ان يلتزم الطلاب غير الليبيين بدفع رسوم نفقات الدراسة وفق اللوائح المعمول بها.
- يحسب المعدل العام للطالب عند تخرجه علي أساس عدد الوحدات و المقررات التي أنجزها القسم.
- يفصل الطالب من الكلية في حال استنفذ الحد الاقصى لمدة الدراسة المقررة.
- اذا ارتكب احد الافعال المنصوص عليها بلائحة الدراسة والامتحانات و صدر بحقه قرار تأديبي يقضى بفصله.

التقويم والقياس

طريقة التقييم بالقسم:

النسبة المئوية	طريقة التقييم	الفصل الدراسي
20%	امتحانات تحريرية وشفوية وإعداد بحوث وأوراق علمية	الامتحان النصفى الأول
20%	امتحانات تحريرية وشفوية وإعداد بحوث وأوراق علمية	الامتحان النصفى الثاني
60%	امتحانات تحريرية	الامتحان النهائي
100%	المجموع	

تصنيف التقييم بالقسم:

النسبة	التقدير	رقم
100-85	ممتاز	-1

84-75	جيد جدا	-2
74-65	جيد	-3
64-50	مقبول	-4
أقل من 50	راسب	-5

الخطة الدراسية بالقسم

الحد الأدنى للساعات المعتمدة لنيل درجة الليسانس في اللغة الانجليزية بالقسم هو 120 ساعة موزعة كالتالي:

النسبة	متطلبات الخطة الدراسية بالقسم لمنح درجة الليسانس في اللغة الإنجليزية			
	متطلبات الجامعة الزامية	متطلبات الكلية الزامية	متطلبات القسم الزامية	المجموع
	5	14	31	50

ر.م	نوع المادة	عدد الوحدات	عدد الساعات	الوحدات النظرية	الوحدات العملية	اللغة المستخدمة في التدريس
-1	مواد تخصصية بالقسم	76	76	76	-	اللغة الانجليزية
-2	مواد عامة	42	44	38	4	اللغة العربية
	المجموع	118	120	114	4	

1.1 : متطلبات جامعة الزنتان:

مخرجات التعلم المستهدفة للبرنامج التي يتم تغطيتها في المقررات	الأسبقيات	عدد الساعات/الأسبوع			عدد الوحدات	اسم المقرر	رمز المقرر
		تمارين	معمل	محاضرات			
ا.ب.ج.د	لا يوجد	-	-	2	2	التربية الإسلامية	101ت.س
ا.ب.ج.د							

	لا يوجد	-	-	2	2	اللغة العربية (أ)	102.ع.
ا.ب.ج.د	اللغة العربية (أ)	-	-	2	2	اللغة العربية ب	201.ع
ا.ب.ج.د	لا يوجد	-	-	2	2	الحاسوب	ح.س 104
ا.ب.ج.د ا.ب.ج.د	لا يوجد	-	-	2	2	مشروع التخرج	401.م.ت.
		-	-	10	10	المجموع	

1/ المواد العامة.

2.1 : متطلبات كلية يفرن: (م.ك.ت)

مخرجات التعلم المستهدفة للبرنامج التي يتم تغطيتها في المقررات	الأسبقيات	عدد الساعات/الأسبوع			عدد الوحدات	اسم المقرر	رمز المقرر
		تمارين	معمل	محاضرات			
ا.ب.ج.د	لا يوجد	-	-	2	2	أصول التربية	م.ك.ت 107
ا.ب.ج.د	لا يوجد	-	-	3	3	أساسيات البحث العلمي	م.ك.ت 106
ا.ب.ج.د	لا يوجد	-	-	2	2	علم النفس العام	109.م.ك.ت.
ا.ب.ج.د	لا يوجد	-	-	2	2	علم النفس النمو	204.م.ك.ت.
ا.ب.ج.د	لا يوجد	-	-	2	2	القياس والتقويم التربوي	301.م.ك.ت.
ا.ب.ج.د	لا يوجد	-	-	2	2	الوسائل التعليمية	205.م.ك.ت.
ا.ب.ج.د							

206م.ك.ت.	طرق التدريس العامة	2	2	-	-	لا يوجد
302م.ك.ت.	علم النفس التربوي	2	2	-	-	لا يوجد
303م.ك.ت.	المناهج التعليمية	2	2	-	-	لا يوجد
207م.ك.ت.	المناهج وطرق البحث	3	3	-	-	لا يوجد
402م.ك.ت.	التربية العملية	4	6	-	-	لا يوجد
م.ك.ت. 105	الإحصاء	2	2	-	-	لا يوجد
ح.س 104	الحاسوب	2	2	-	-	لا يوجد
403م.ك.ت.	الإدارة المدرسية	2	2	-	-	لا يوجد
م.ك.ت 403	الصحة المدرسية	2	2	-	-	لا يوجد

2/المواد التخصصية الإجبارية.

مخرجات التعلم المستهدفة للبرنامج التي يتم تغطيتها في المقررات	الأسابيع	عدد الساعات/الأسبوع			عدد الوحدات	اسم المقرر	رمز المقرر
		تمارين	معمل	محاضرات			
اب.ج.د	لا يوجد	-	-	2	2	قواعد (1)	Eng 108
اب.ج.د	لا يوجد	-	-	2	2	قراءة واستيعاب 1	Eng 109
اب.ج.د	لا يوجد	-	-	3	3	كتابة وبناء مفردات	Eng 110
اب.ج.د	لا يوجد	-	-	4	4	واستماع محادثة (1)	Eng 111
اب.ج.د	لا يوجد	-	-	2	2	مقدمة في علم اللغة	Eng 112

اب.ج.د	لا يوجد	-	-	2	2	صوتيات (1)	Eng 113
اب.ج.د	قواعد (1)	-	-	3	3	قواعد (2)	Eng 207
اب.ج.د	لا يوجد	-	-	2	2	قراءة واستماع (2)	Eng 208
اب.ج.د	لا يوجد	-	-	2	2	كتابة (2)	Eng 209
اب.ج.د	محادثة واستماع (1)	-	-	4	4	محادثة واستماع (2)	Eng 210
اب.ج.د	لا يوجد	-	-	2	2	الادب فى مقدمة	Eng 211
اب.ج.د	صوتيات (1)	-	-	2	2	صوتيات (2)	Eng 212
اب.ج.د	لا يوجد	-	-	2	2	علم الصرف واشتقاق الكلمات	Eng 203
اب.ج.د	لا يوجد	-	-	2	2	علم اللغة التطبيقى	Eng 204
اب.ج.د	لا يوجد	-	-	3	3	قواعد (3)	Eng306
اب.ج.د	قراءة واستيعاب (2)	-	-	2	2	قراءة واستيعاب (3)	Eng 307
اب.ج.د	لا يوجد	-	-	2	2	كتابة (3)	Eng 308
اب.ج.د	لا يوجد	-	-	4	4	محادثة واستماع	Eng 309
اب.ج.د	لا يوجد	-	-	2	2	منوعات ادبية	Eng 310
اب.ج.د	لا يوجد	-	-	2	2	الانجليزية تعليم للناشئين	Eng 311
اب.ج.د	لا يوجد	-	-	2	2	بحوث تصميم باللغة الانجليزية	Eng 312
اب.ج.د	لا يوجد	-	-	2	2	مقدمة فى الترجمة	Eng 213
اب.ج.د	لا يوجد	-	-	3	3	طرق التدريس الخاصة	Eng 314
اب.ج.د	قواعد			2	2	نحوية تراكيب	Eng 404

اب.ج.د		-	-	4	4	محاضرة واستماع(4)	Eng 405
اب.ج.د	كتابة	-	-	2	2	كتابة اكايمية	Eng 406
اب.ج.د	لا يوجد	-	-	2	2	تدريس الانجليزية للاغراض الخاصة	Eng 408
اب.ج.د	لا يوجد	-	-	2	2	منوعات انجليزية	Eng 409
اب.ج.د	مقدمه في الترجمه	-	-	4	4	نصوص ترجمة	Eng 410
اب.ج.د	لا يوجد	-	-	2	2	الاستراتيجيات التعليمية	Eng 411
		-	-	72	72	المجموع	

توزيع المقررات الدراسية حسب السنوات الدراسية

مقررات السنة الاولى

عدد الوحدات	عدد الساعات	الرقم والرمز	اسم المادة	ر.م
3	3	Eng108	قواعد 1	-1
2	2	Eng109	قراءة واستيعاب 1	-2
2	2	Eng110	كتابة وبناء مفردات	-3
4	4	Eng111	محاضرة واستماع 1	-4
2	2	Eng112	مقدمة في علم اللغة	-5
2	2	Eng213	صوتيات	-6
2	2	Eng106	اساسيات البحث العلمي	-7
2	2	Eng101	التربية الاسلامية	-8
2	2	م.ك.ت 102	اللغة العربية ا	-9
3	3	م.ك.ت 103	علم النفس العام	-10
2	2	م.ك.ت 107	اصول التربية	-11
2	2	م.ك.ت 104	الحاسوب	-12
2	2	م.ك.ت 105	الاحصاء	-13
30	30	المجموع الاجمالي للوحدات		

مقررات السنة الثانية

عدد الوحدات	عدد الساعات	الرقم والرمز	اسم المادة	ر.م
3	3	Eng207	قواعد 2	-1
2	2	Eng208	قراءة واستيعاب 2	-2

2	2	Eng209	كتابة 2	-3
4	4	Eng210	محادثة واستماع 2	-4
2	2	Eng211	مقدمة فى الادب	-5
2	2	Eng212	2 صوتيات	-6
2	2	Eng213	علم الصرف واشتقاق الكلمات	-7
2	2	Eng214	علم اللغة التطبيقى	-8
2	2	م.ك.ت 206	طرق التدريس العامة	-9
3	3	م.ك.ت 207	المناهج وطرق البحث	-10
2	2	ل.ع 201	اللغة العربية ب	-11
2	2	م.ك.ت 205	الوسائل التعليمية	-12
2	2	م.ك.ت 204	علم النفس النمو	-13
30	30	المجموع الاجمالى للوحدات		

مقررات السنة الثالثة

عدد الوحدات	عدد الساعات	الرقم والرمز	اسم المادة	ر.م
3	3	Eng 306	3قواعد	-1
2	2	Eng 307	قراءة واستيعاب 3	-2
2	2	Eng 308	كتابة 3	-3
4	4	Eng 309	محادثة 3	-4
2	2	Eng 310	منوعات ادبية	-5
2	2	Eng311	تعليم اللغة الانجليزية للناشئين	-6
2	2	Eng312	تصميم بحوث	--7
2	2	Eng313	مقدمه فى الترجمة	--8
3	3	Eng314	طرق التدريس الخاصة	-9
2	2	301م.ك.ت	القياس والتقويم التربوي	-10
2	2	303م.ك.ت	المناهج التعليمية	-11
2	2	305م.ك.ت	الصحة النفسية	-12
2	2	302م.ك.ت	علم النفس التربوي	--13
30	30	المجموع الاجمالى للوحدات		

مقررات السنة الرابعة

عدد الوحدات	عدد الساعات	الرقم والرمز	اسم المادة	ر.م
2	2	Eng 404	تراكيب نحوية	-1
2	2	Eng 405	قراءة واستيعاب	-2
2	2	Eng 406	الكتابة الاكاديميه	-3
2	2	Eng 407	محادثة واستماع	-4
2	2	Eng408	تدريس الانجليزية للأغراض الخاصة	-5
2	2	Eng409	منوعات انجليزية	--6
4	4	Eng410	ترجمة نصوص	-7

2	2	Eng411	الاستراتيجيات التعليمية	-8
2	2	403م.ك.ت	الإدارة المدرسية	-9
2	2	401م.ت.	مشروع التخرج	-10
4	6	402م.ك.ت	التربية العملية	-11
26	30		مجموع الساعات والوحدات	

المجموع العام للوحدات 118

المجموع العام للساعات 120

التربية العملية

تمثل التربية العملية مختبرا تربويا يقوم فيه الطلاب المتدربون بتطبيق معظم المبادئ والنظريات التربوية بشكل ادائي وعملي في الميدان الحقيقي لها اي المؤسسات التعليمية. وبذلك يتحقق الربط بين النظرية والتطبيق . وتعد التربية العملية من المتطلبات الأساسية لحصول الطالب على الإجازة التخصصية بالقسم (الليسانس). وفيها يتم:

1- يتم تعيين مشرف تخصصي من القسم

- يتم توجيه الطالب الى إحدى المؤسسات التعليمية (المدارس) لأجراء فترة التدريب العملي بها

3- يتم تقييم الطالب كما هو موضح بالجدول التالي:

المشرف	الدرجة	النسبة
التربوي	40	40%
التخصصي	30	30%
مدير المدرسة	15	15%
معلم الفصل	15	15%
المجموع	100	100%

4- يتم تقييم طالب التربية العملية بأستخدام نموذج معد (للإشراف التربوي/التخصصي/نموذج تقييم مدير المدرسة للطالب / نموذج تقييم معلم الفصل للطالب

مشروع التخرج

مشروع التخرج هو المرحلة التطبيقية لما يدرسه الطالب نظريا وعمليا وفق التخصصات العلمية لدراسة اللغة. ويعد من المتطلبات الرئيسية للحصول على درجة الاج

الزة المتخصصة بالقسم (الليسانس). ومن متطلبات كتابة مشروع التخرج الاتي:

- 1-انهاء كافة المقررات الدراسية المطلوبة
- 2-تحديد المشرف (من قبل القسم)
- 3- اختيار الطالب لموضوع البحث ضمن احد مجالات علوم اللغة النظرية والتطبيقية وتقديمه كمقترح للقسم
- 4- تقديم الطالب لمقترح البحث بتعاون مع مشرفه لمجلس القسم لمناقشته والموافقة عليه.
- 5- ضرورة إتباع قواعد البحث العلمي وتطبيق القواعد الاساسيه في الكتابة الأكاديمية
- 6- توثيق وكتابة المصادر بالطريقة الصحيحة
- 7- تشكل لجنة مناقشة المشروع من أعضاء هيئة التدريس بالقسم لتقييم المشروع باستخدام نموذج تقييم مشروع التخرج.

8- يتم تقييم الطالب كما هو موضح بالجدول التالي:

المشرف	الدرجة	النسبة
مشرف الطالب	30	30%
المقيم الاول	30	30%
المقيم الثاني	30	30%
القسم العلمي	10	10%
المجموع	100	100%

والله ولى التوفيق

رئيس القسم : د. زينب على ابوالقاسم

البريد الالكتروني: zainabb@hotmail.com

قائمة الملاحق

1- نموذج الإرشاد الاكاديمي

2- نموذج تقييم مشروع التخرج

3- نموذج التقييم النهائي للطالب المعلم (التربية العملية)

4- نموذج تقييم الطالب المعلم (المشرف التربوي)

5- نموذج تقييم الطالب المعام (المشرف التخصصي)

6- نموذج تقييم الطالب المعلم (مدير المدرسة)

7- نموذج تقييم الطالب المعلم (معلم الفصل)